

SB

安全带

目录

注意事项	2	第三排座椅安全带	8
辅助约束系统（SRS）“安全气囊”和“座椅安		部件	8
全带预紧器”注意事项	2	外侧座椅安全带卷缩器的拆卸和安装	9
座椅安全带维修注意事项	2	中间座椅安全带卷缩器的拆卸和安装	9
碰撞后	3	座椅安全带搭扣的拆卸和安装	9
座椅安全带	4	座椅安全带检查	10
前排座椅安全带	4	碰撞后	10
部件	4	初步检查	10
座椅安全带卷缩器的拆卸和安装	5	座椅安全带卷缩器的随车检查	11
座椅安全带搭扣的拆卸和安装	5	座椅安全带卷缩器的车外检查	11
第二排座椅安全带	6	锁销（儿童下固定器及系链）系统	13
部件	6	拆卸和安装	13
座椅安全带卷缩器的拆卸和安装	6	上系带式儿童约束装置	14
座椅安全带搭扣的拆卸和安装	7	拆卸和安装	14

注意事项

PFP:00001

辅助约束系统（SRS）“安全气囊”和“座椅安全带预紧器”注意事项

EHS001JB

辅助约束系统（如“安全气囊”和“座椅安全带预紧器”），与前排座椅安全带配合使用，可以帮助降低在某些碰撞过程中驾驶员和前排乘客受伤的风险和严重程度。此系统包括座椅安全带开关输入和双级正面气囊模块。SRS 系统利用座椅安全带开关来确定前置安全气囊是否展开，并且可能仅展开一个前置安全气囊，具体情况取决于碰撞的严重程度以及前排人员是否系安全带。

如何安全维护该系统的必要信息，请参阅本维修手册的 SRS 和 SB 章节。

警告：

- 为避免 SRS 系统失效而增加车辆碰撞时人身伤亡的危险性，所有保养操作均必须由授权的日产 /INFINITI 经销商进行。
- 保养不当，包括不正确的拆卸和安装 SRS 系统，都可能引起本系统的错误动作，从而造成人身伤亡事故。关于螺旋电缆和安全气囊模块的拆卸方法，参见 SRS 部分。
- 除本维修手册中说明的操作外，不允许使用电气测试设备对 SRS 系统的任何电路进行测试。SRS 导线线束可通过黄色和 / 或橙色的线束或线束插头来识别。

座椅安全带维修注意事项

EHS001JC

小心：

- 拆卸座椅安全带预紧器总成前，关闭点火开关，断开蓄电池接地电缆并至少等待 3 分钟。
- 不要用电气测试设备对座椅安全带预紧器插头进行测试。
- 更换或重新安装座椅安全带预紧器总成，或者重新连接座椅安全带预紧器插头之后，应检查系统的功能。参见 [SRS-21](#)，[“SRS 操作检查”](#)。
- 不要使用解体过的搭扣或座椅安全带总成。
- 如果固定螺栓变形或磨损，予以更换。
- 不要用机油润滑安全带锁舌和搭扣。
- 如果座椅安全带总成的任何部件有故障，不要进行修理，更换整个座椅安全带总成。
- 如果座椅安全带断裂、磨损或损坏应更换座椅安全带总成。
- 更换座椅安全带总成时，使用纯正的日产座椅安全带总成。

碰撞后

警告：

任何碰撞后都应检查座椅安全带总成，其中包括卷缩器和其它金属附件。日产推荐更换在发生碰撞时所使用的**所有**座椅安全带总成，除非碰撞很轻微，座椅安全带没有损坏且仍然能正常工作。否则在事故发生时可能会导致严重的人身伤害。如果发现碰撞时没有使用的座椅安全带总成损坏或工作不正常，则也应予以更换。如果正面碰撞发生时引爆了安全气囊，即使当时未使用座椅安全带，也应更换安全带预紧器。

如果出现下列情况，应更换**所有**座椅安全带总成（包括固定螺栓）：

- 在碰撞发生时，座椅安全带正在使用中（除非只是轻微碰撞并且座椅安全带、卷缩器和搭扣没有损坏并且仍然能正常工作）。
- 座椅安全带在事故中损坏。（即，安全带断裂、卷缩器或导管弯曲）。
- 座椅安全带固定点在事故中损坏。安装新座椅安全带总成之前，应检查座椅安全带固定区是否损坏或变形，必要时进行维修。
- 固定螺栓变形或磨损。
- 如果碰撞发生时引爆安全气囊，即使当时未使用座椅安全带，也应更换安全带预紧器。

A
B
C
D
E
F
G
SB
I
J
K
L
M

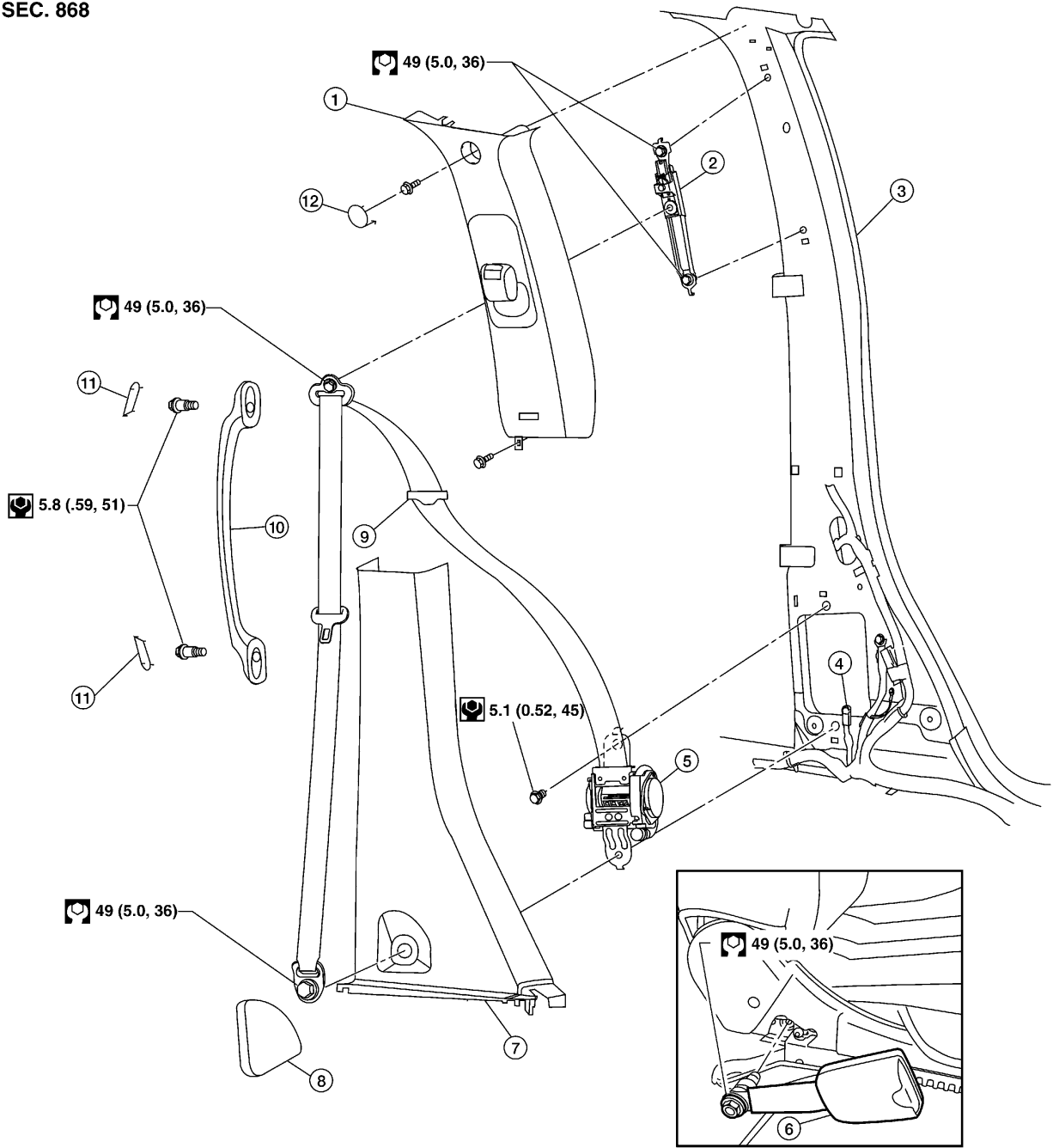
座椅安全带

PFP:86884

EHS001JD

座椅安全带 前排座椅安全带 部件

SEC. 868



WHIA0309E

- | | | |
|---------------|-------------------|--------------|
| 1. 中间立柱上装饰件 | 2. 座椅安全带高度调节器 | 3. 中间立柱 |
| 4. 座椅安全带预紧器插头 | 5. 座椅安全带卷缩器和安全带总成 | 6. 座椅安全带搭扣 |
| 7. 中间立柱下装饰件 | 8. 座椅安全带固定罩盖 | 9. 座椅安全带导管 |
| 10. 扶手 | 11. 扶手螺栓盖 | 12. 中间立柱上螺栓盖 |

座椅安全带

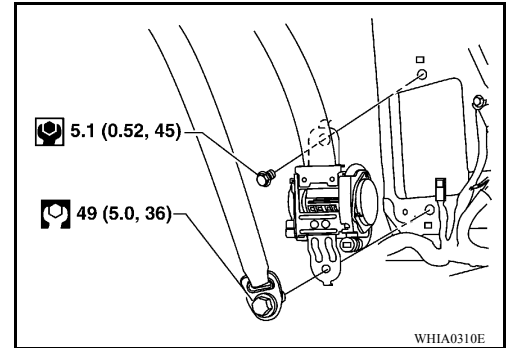
座椅安全带卷缩器的拆卸和安装

拆卸

小心:

- 维修 SRS 系统前, 请先将点火开关转到 OFF, 拆下蓄电池的两极电缆, 并等待至少 3 分钟。

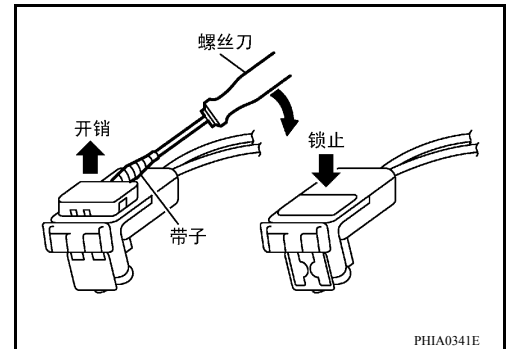
1. 拆下中间立柱上 / 下装饰件。参见 EI-33, “拆卸和安装”。
2. 从中间立柱分开座椅安全带导管。
3. 拆下座椅安全带卷缩器固定螺栓和总成。
 - 断开右侧座椅皮带张紧度传感器。



4. 断开座椅安全带预紧器插头。

小心:

- 为了安装/拆卸座椅安全带预紧器插头, 将卷有胶带的小螺丝刀插入槽口内, 抬起锁并拆下插头。
- 锁升起时, 安装插头, 并将锁推入插头。



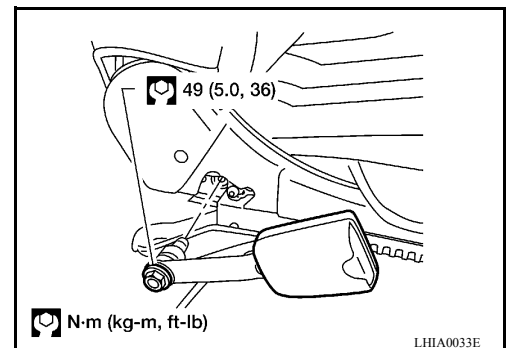
安装

按照与拆卸相反的顺序进行安装。

座椅安全带搭扣的拆卸和安装

拆卸

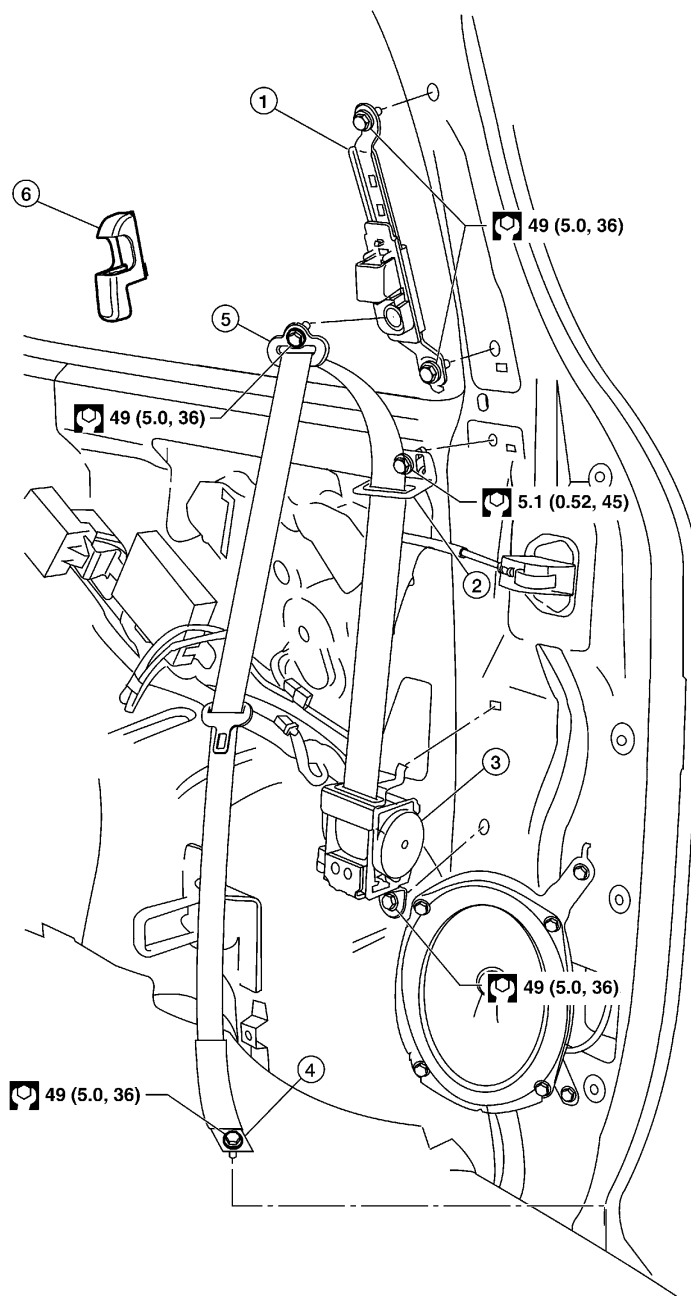
1. 拆下前排座椅。参见 SE-81, “拆卸和安装”。
2. 拆下螺钉和座垫内饰件。
3. 拆下固定螺栓和搭扣。



安装

按照与拆卸相反的顺序进行安装。

第二行

SEC. 869

WHIA0311E

- | | | |
|---------------|------------|-------------------|
| 1. 座椅安全带高度调节器 | 2. 座椅安全带导管 | 3. 座椅安全带卷缩器和安全带总成 |
| 4. 座椅安全带下固定点 | 5. D 环固定器 | 6. D 环固定螺栓盖 |

1. 拆下座椅安全带下固定螺栓。
2. 拆下 D 环固定螺栓盖和 D 环固定螺栓。
3. 拆下上行李区装饰件。参见 [EI-33](#), “拆卸和安装”。
4. 拆下座椅安全带导管螺栓。
5. 拆下座椅安全带卷缩器固定螺栓和总成。

座椅安全带

6. 拆下高度调节器总成。

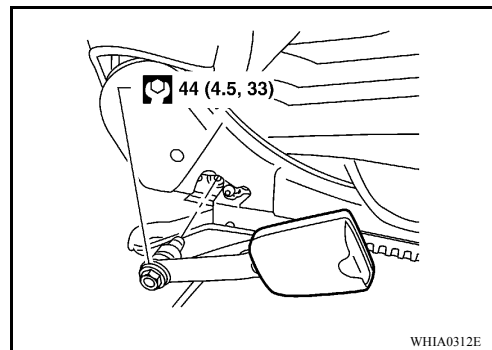
安装

按照与拆卸相反的顺序进行安装。

座椅安全带搭扣的拆卸和安装

拆卸

1. 拆下座椅靠背躺式扶手。
2. 拆下螺钉和座垫装饰件。
3. 拆下座椅安全带搭扣固定螺栓和座椅安全带搭扣。



安装

按照与拆卸相反的顺序进行安装。

A

B

C

D

E

F

G

SB

I

J

K

L

M

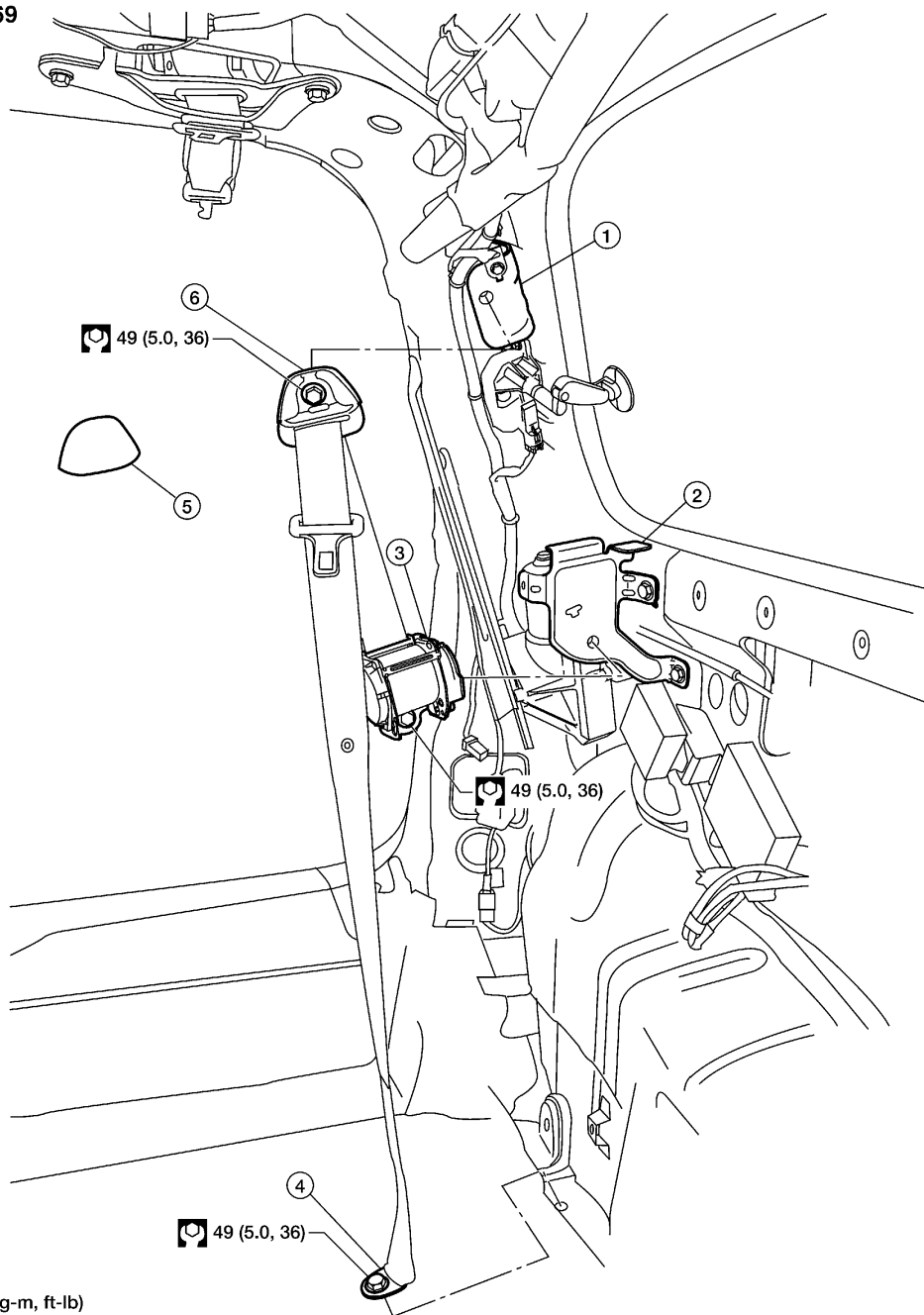
座椅安全带


第三排座椅安全带 部件

EHS001JF

第三排外侧座椅

SEC. 869

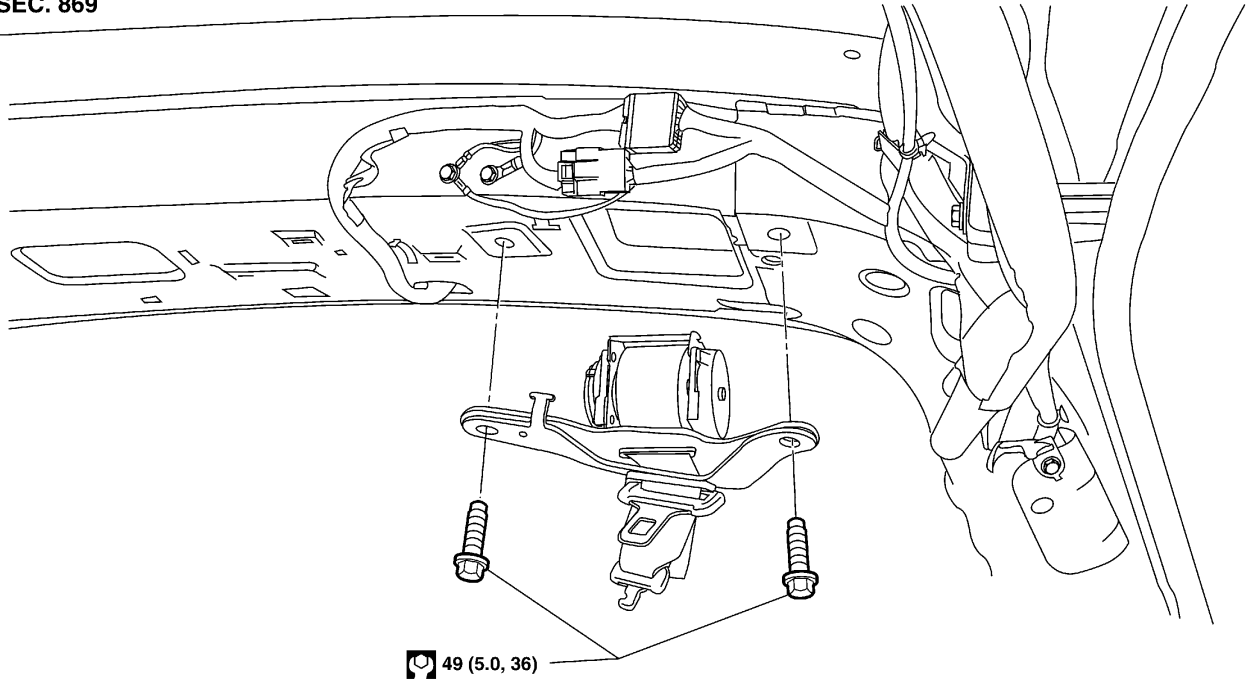


 N-m (kg-m, ft-lb)

LHIA0029E

- | | | |
|--------------|-------------|-------------------|
| 1. D 环固定支架 | 2. 卷缩器固定支架 | 3. 座椅安全带卷缩器和安全带总成 |
| 4. 座椅安全带下固定器 | 5. D 环固定螺栓盖 | 6. D 环固定器 |

SEC. 869



WHIA0313E

外侧座椅安全带卷缩器的拆卸和安装

拆卸

1. 拆下上固定螺栓盖。
2. 拆下 D 环固定螺栓盖和 D 环固定螺栓。
3. 拆下座椅安全带下固定器。
4. 拆下上行李区装饰件。参见 [EI-33, “拆卸和安装”](#)。
5. 拆下座椅安全带卷缩器固定螺栓和卷缩器总成。

安装

按照与拆卸相反的顺序进行安装。

中间座椅安全带卷缩器的拆卸和安装

拆卸

1. 拆下上行李区装饰件。参见 [EI-33, “拆卸和安装”](#)。
2. 降低车顶内衬的后部。
3. 拆下座椅安全带卷缩器固定螺栓和卷缩器总成。

安装

按照与拆卸相反的顺序进行安装。

座椅安全带搭扣的拆卸和安装

拆卸

1. 向后转动第三排座椅总成，露出底部。
2. 松开座垫装饰件罩盖锁条。
3. 拆下座椅安全带搭扣固定螺栓和安全带搭扣。

安装

按照与拆卸相反的顺序进行安装。

座椅安全带

座椅安全带搭扣固定螺栓

: 49 N·m (5.0 kg-m, 36 ft-lb)

EHS001JG

座椅安全带检查

碰撞后

警告:

任何碰撞后都应检查座椅安全带总成，其中包括卷缩器和其它金属附件。

日产推荐更换在发生碰撞时所使用的**所有**座椅安全带总成，除非碰撞很轻微，座椅安全带没有损坏且仍然能正常工作。否则在事故发生时可能会导致严重的人身伤害。如果发现碰撞时没有使用的座椅安全带总成损坏或工作不正常，则也应予以更换。如果正面碰撞发生时引爆了安全气囊，即使当时未使用座椅安全带，也应更换座椅安全带预紧器。

如果出现下列情况，应更换所有座椅安全带总成（包括固定螺栓）：

- 在碰撞发生时，座椅安全带正在使用中（除非只是轻微碰撞并且座椅安全带、卷缩器和搭扣没有损坏并且仍然能正常工作）。
- 座椅安全带在事故中损坏。（即，安全带断裂、卷缩器或导管弯曲）。
- 座椅安全带固定点在事故中损坏。安装新座椅安全带总成之前，应检查座椅安全带固定区是否损坏或变形，必要时进行维修。
- 固定螺栓变形或磨损。
- 如果碰撞发生时引爆安全气囊，即使当时未使用座椅安全带，也应更换座椅安全带预紧器。

初步检查

1. 按如下方法检查座椅安全带警告灯 / 警告音是否正常工作：
 - a. 点火开关转到 ON 位置。座椅安全带警告灯应变亮。并且，座椅安全带报警蜂鸣器也应鸣响大约 7 秒。
 - b. 扣紧驾驶员侧座椅安全带。座椅安全带警告灯应熄灭并且蜂鸣器（如果鸣响）也应该停止。
2. 如果安全气囊警告灯闪亮，应使用 CONSULT-II 诊断仪和安全气囊警告灯进行自诊断。参见 [SRS-21, “SRS 操作检查”](#)。
3. 检查并确认座椅安全带卷缩器、座椅安全带固定点以及搭扣螺栓安装牢固。
4. 检查前排座椅肩部安全带导管和肩部安全带高度调节器。确保导管转动自由并且安全带平放没有绑在导管中。确保高度调节器正常工作，固定牢靠。
5. 检查卷缩器操作：
 - a. 使座椅安全带全部展开并检查有无扭曲、撕坏或其它损坏。
 - b. 使座椅安全带卷缩。确保座椅安全带平稳返回并完全进入卷缩器。如果座椅安全带不能平稳返回，应使用干净的纸质布擦拭扣环内部，因为有污垢堆积在上固定扣环中，这会造成座椅安全带卷缩减慢。
 - c. 扣紧座椅安全带。检查并确认座椅安全带平稳返回并完全进入卷缩器。如果座椅安全带不能平稳返回，可能是由于积累的灰尘或污垢造成的。使用 “SEAT BELT TAPE SET” 并执行如下步骤。

检查前排座椅安全带的贯通锚：

1. 将座椅安全带拉出 500 mm (19.69 in) 或更长。
2. 使用一个夹子或其它设备将座椅安全带固定在中间立柱安全带端头处。
3. 从安全带端头的贯穿锚孔穿过一根细钢丝。握住钢丝两端并拉紧，这时沿安全带端头表面上下移动几次来除去污垢。
4. 不能用钢丝除去的污垢，可用干净的布清洁安全带端头来去掉污垢。
5. 在安全带与贯穿锚孔安全带端头接触的地方粘上胶带。

注意:

粘合胶带，确保没有松动或起皱现象。

6. 拆下固定座椅安全带的夹子，然后检查并确认座椅安全带平稳返回。
7. 根据需要可重复上述步骤来检查其它的座椅安全带。

座椅安全带卷缩器的随车检查

紧急锁紧卷缩器（ELR）和自动锁紧卷缩器（ALR）

注意：

所有座椅安全带卷缩器都是紧急锁紧卷缩器（ELR）型。紧急情况（突然停车）时，卷缩器将锁紧并使座椅安全带不再伸长。除驾驶员侧座椅安全带外，所有三点式座椅安全带卷缩器都有一个自动锁紧卷缩器（ALR）模式。安装儿童座椅时应使用 ALR 模式（也称作儿童限制模式）。座椅安全带完全伸展时，即激活 ALR 模式。而安全带部分卷缩时，ALR 模式将在特定位置自动锁紧座椅安全带，使得安全带不再伸长。要取消 ALR 模式，使座椅安全带全部绕回，进入卷缩器。

使用如下测试检查座椅安全带卷缩器，以确定卷缩器总成是否正常工作。

ELR 功能静态检查

抓住肩部安全带并迅速前拉。卷缩器应锁紧，使安全带不再伸长。

ALR 功能静态检查

1. 从卷缩器中拉出整个座椅安全带直到听到咔嗒声。
2. 卷缩起部分安全带。安全带卷缩时应该听到咔嗒声，这表示卷缩器处于自动锁紧卷缩器（ALR）模式。
3. 抓住座椅安全带，并试着拉出卷缩器。座椅安全带必须锁紧并且不再伸长。如有必要，更换卷缩器总成。
4. 卷缩起整个安全带，取消自动锁紧模式。

ELR 功能行车检查

警告：

在无其它车辆和障碍物的安全空地（如：空的大停车场）进行如下测试。道路必须平整并干燥。不要在潮湿或砂石道路上或公用街道和高速公路上进行以下的测试。这可能造成事故和严重的人身伤害。对于卷缩器不能锁紧的情况，驾驶员和乘客必须作好充足的准备。

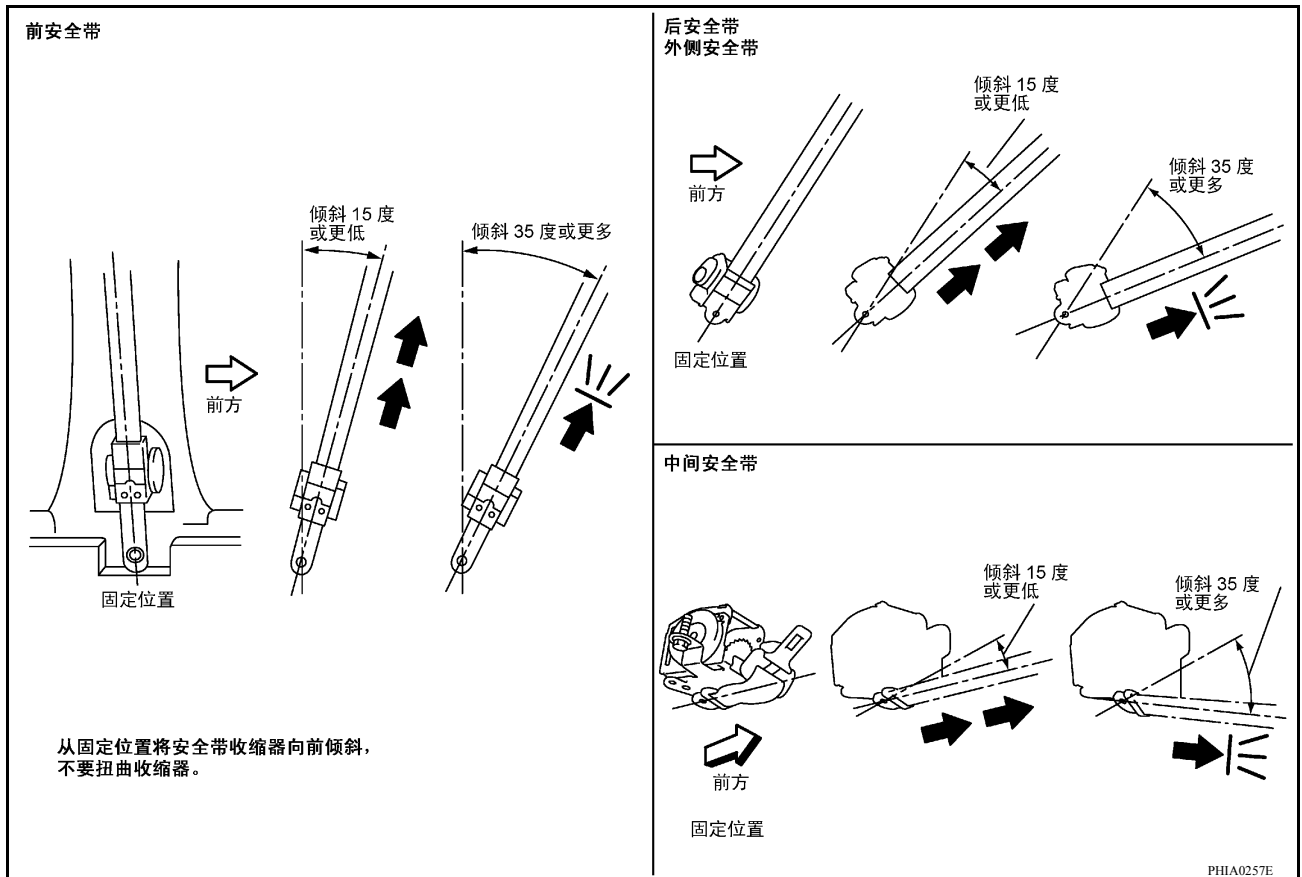
1. 扣紧驾驶员侧座椅安全带。让一位乘客坐在要测试安全带的座椅上，扣紧搭扣。
2. 驶入指定的安全区域。
3. 以大约 16 km/h (10 MPH) 的速度行驶车辆。通报所有乘客即将要紧急停车。对于卷缩器不能锁紧的情况，驾驶员和乘客必须作好充足的准备。果断地施加制动紧急停车。

停车过程中，座椅安全带应该锁紧，不应伸长。如果座椅安全带卷缩器总成没有锁紧，应进行卷缩器车外检查。

座椅安全带卷缩器的车外检查

1. 拆下座椅安全带卷缩器总成。
2. 如图所示，不扭结卷缩器总成，从固定位置向前倾斜卷缩器总成时缓慢拉出安全带。

座椅安全带



倾斜角度小于等于 15 度 : 能拉出安全带。

倾斜角度大于等于 35 度 : 安全带锁紧，并且不能拉出。

如果卷缩器不能按规定工作，请更换卷缩器总成。

锁销（儿童下固定器及系链）系统
拆卸和安装

PFP:75466

EHS001JH

注意：
锁销（儿童下固定器及系链）系统是不能维修的。

A

B

C

D

E

F

G

SB

I

J

K

L

M

上系带式儿童约束装置

PFP:88000

拆卸和安装

EHS001JI

注意：

上系带式儿童约束装置是不能维修的。